



Sociologický ústav  
Akademie věd ČR



Centrum  
pro výzkum  
veřejného  
mínění

# Vývoj české společnosti v letech 2010 - 2030

Paulína Tabery  
CASLIN 2020/21, 13.9.2021

## Náplň dnešní prezentace

Při zodpovězení otázky jaká bude česká společnost je užitečné vědět, kde právě jsme a ohlédnout se za tím, jak jsme se tam dostali.

Dnešní přednáška má dvě části:

- Pohled zpět: 2010 - 2020
- Pohled dopředu: 2021 - 2030

## Náplň dnešní prezentace

Téma je mnohohrstevnaté a na českou společnost se dá podívat z mnoha úhlů, proto je prezentace omezena na několik klíčových témat:

- Důvěra ve společnosti
- Demokratické hodnoty a participace
- Náhled na ekonomickou situaci
- Soudržnost a představy o uspořádání společnosti

## Co dál? Výhled 2030

- To, že jsou sociální vědci schopni analyzovat situaci a poskytnout informaci a data o minulém vývoji a současném stavu, neznamená, že jsou dobří i v jeho předpovídání
- Každou předpověď a model předpovědi je potřebné vnímat i s jejich omezeními
- Události a trendy jsou samozřejmě tím předvídatelnější, čím jsou blíží (Tetlock & Gardner 2015)

# Důvěra ve společnosti

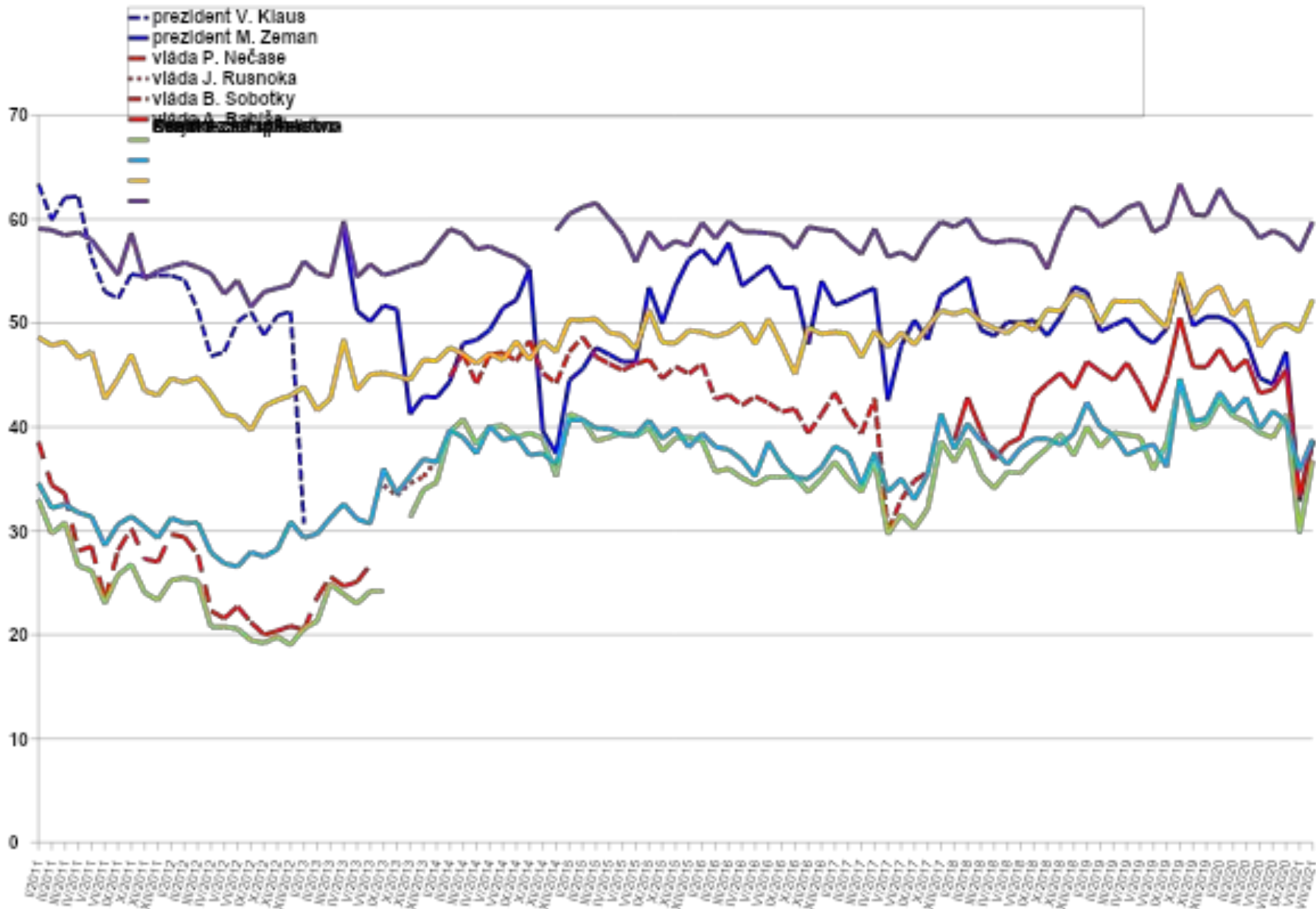
# Důvěra a její funkce ve společnosti

- Důvěra jako pojivo společnosti
- Umožňuje stabilitu a prosperitu společnosti, její soudržnost
- Ulehčuje komunikaci i obchodní transakce ve společnosti

## Typy důvěry:

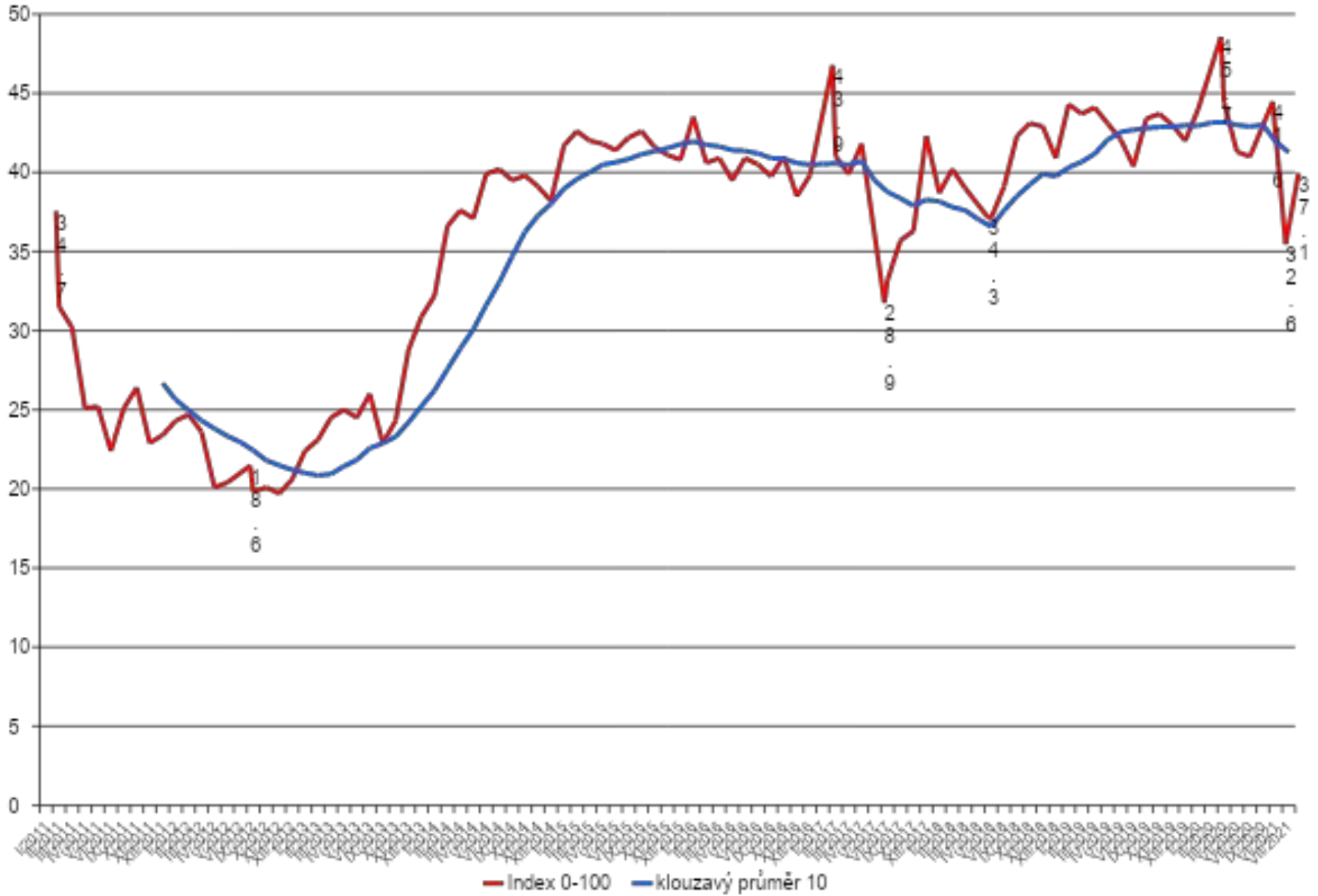
- Důvěra institucionální
- Důvěra mezilidská
  
- Důvěra jako dvojí koncept: důvěra demokratickému systému i hodnocení výkonu daných institucí

# Důvěra ústavním institucím v letech 2011 - 2021 (index důvěry)



Zdroj: Výzkumy CVVM SOÚ AV ČR, Naše společnost.

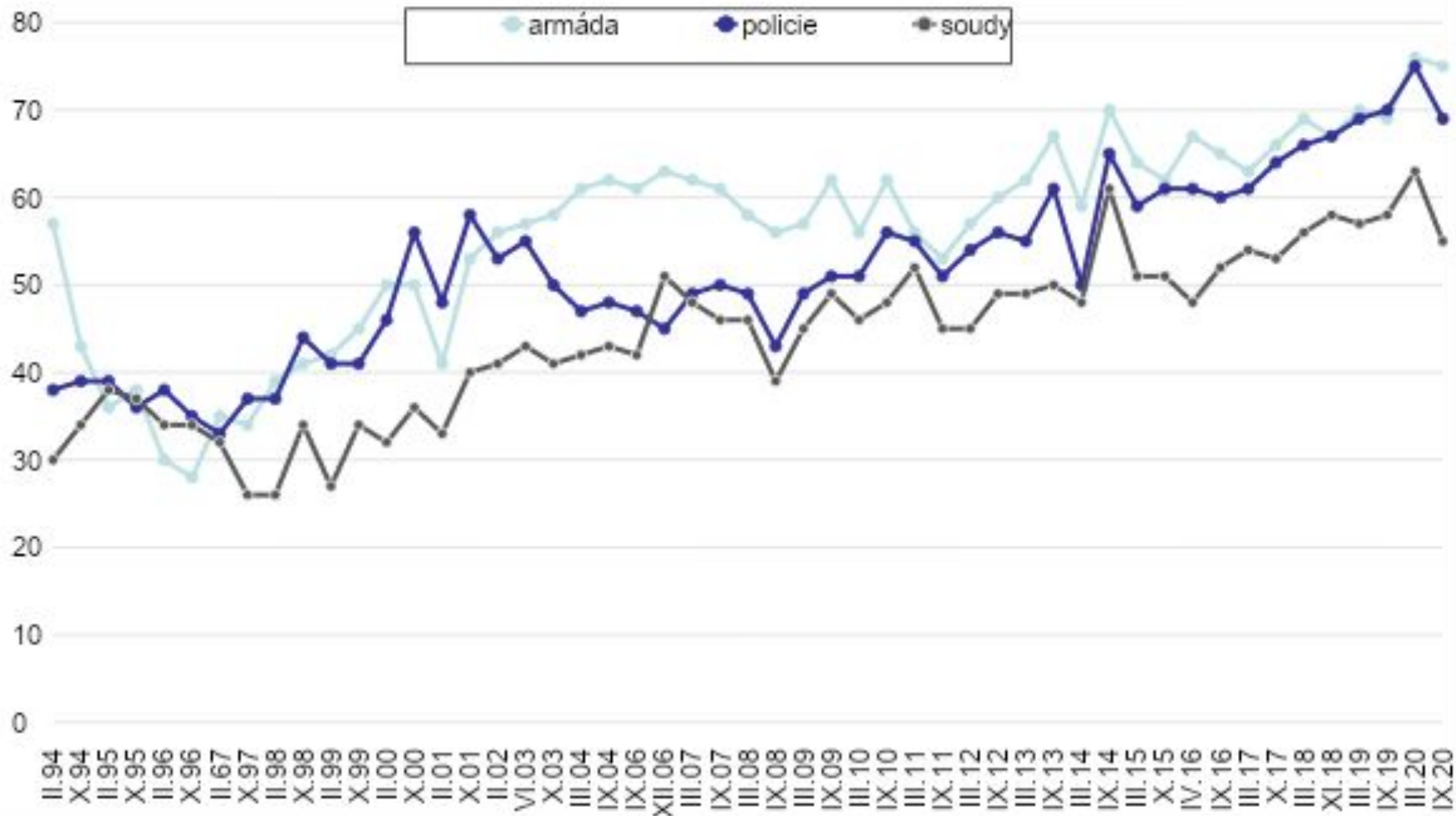
# Spokojenost se současnou politickou situací v letech 2011- 2021 (index spokojenosti 0-100)



Zdroj: Výzkumy CVVM SOÚ AV ČR, Naše společnost.



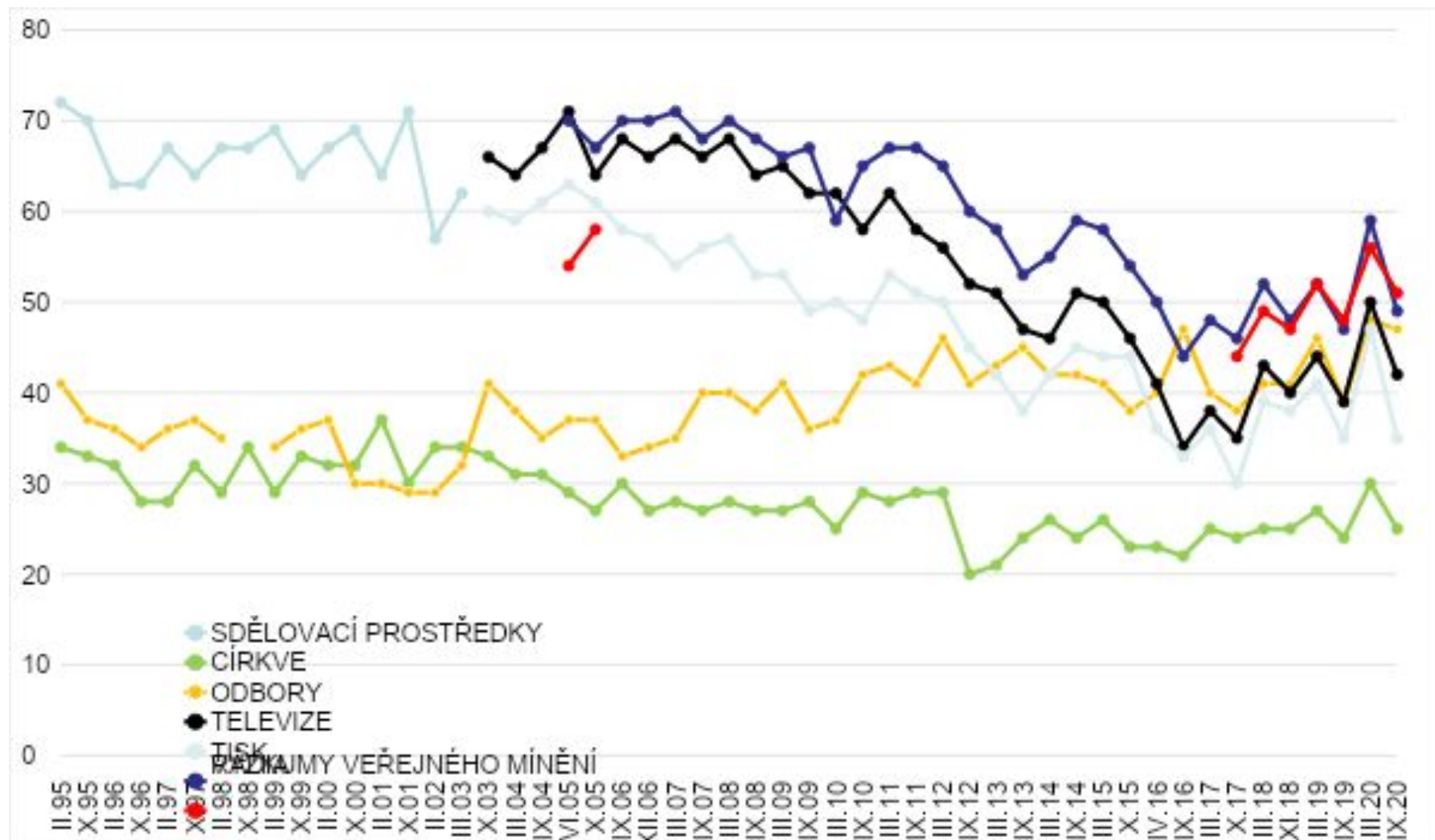
## Vývoj důvěry armádě, policii, soudům (v %)



Pozn.: Údaje v grafu představují součet odpovědí "rozhodně důvěřuji" a "spíše důvěřuji" vyjádřený v procentech.

Zdroj: CVVM SOÚ AV ČR, Naše společnost.

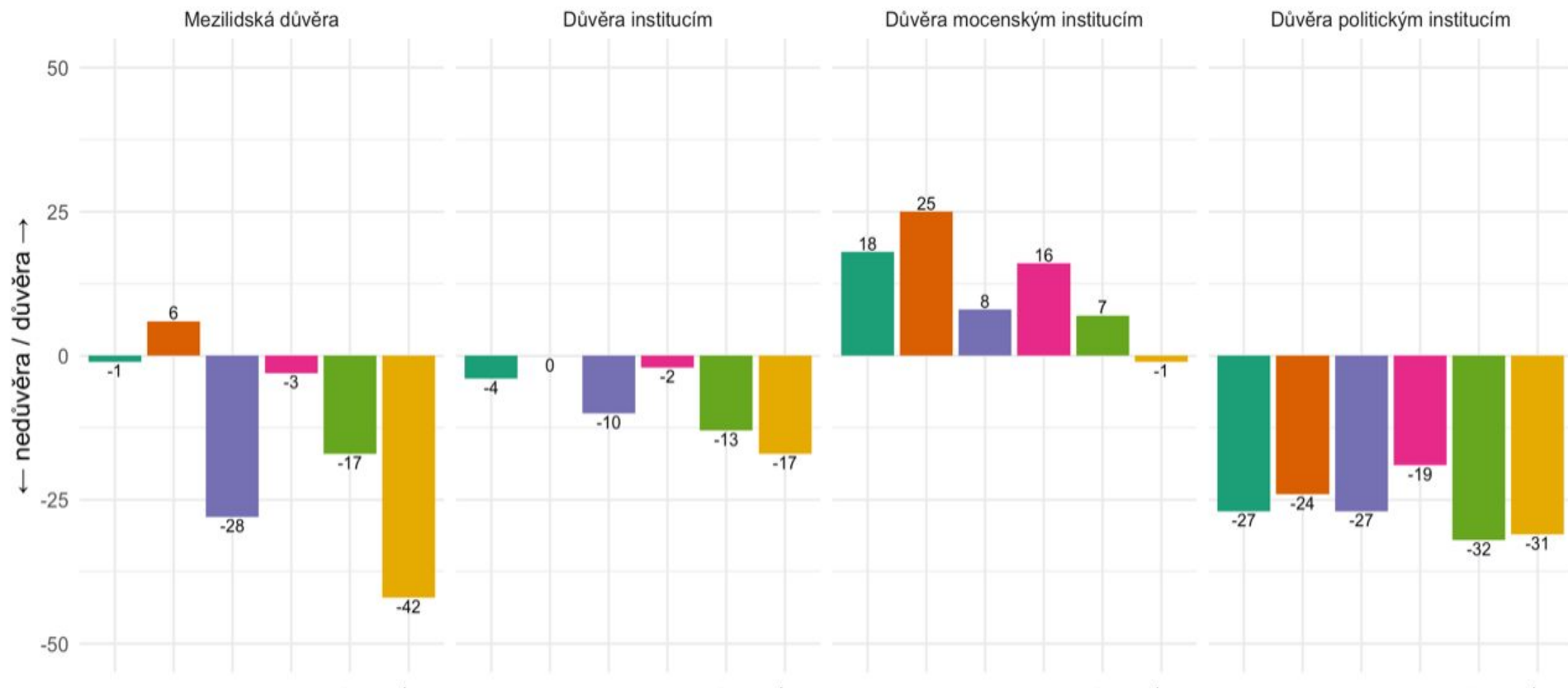
## Vývoj důvěry médiím, odborům, církvím (v %)



Pozn.: Údaje v grafu představují součet odpovědí "rozhodně důvěřuji" a "spíše důvěřuji" vyjádřený v procentech.

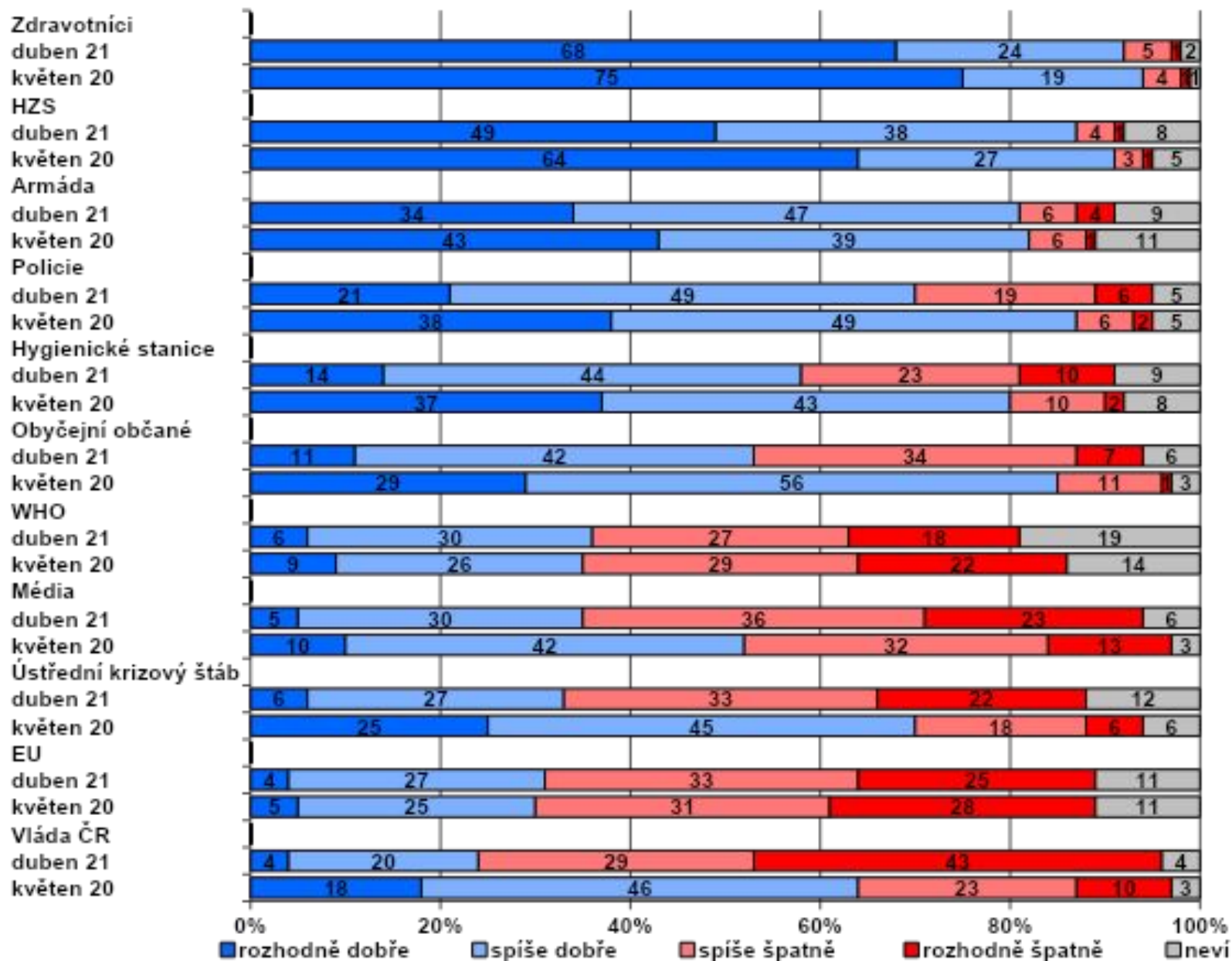
Zdroj: CVVM SOÚ AV ČR, Naše společnost.

# Důvěra ve společnosti – společenské třídy (index důvěry)



Zdroj: Rozdělení svobodou, 2019.

# Hodnocení práce vybraných institucí a skupin v souvislosti s šířením koronaviru – čas. srovnání (%)



Zdroj: CVVM SOÚ AV ČR, Naše společnost – speciál – květen 2020, 7. – 23. 5. 2020, 1043 respondentů starších 18 let, kombinace metod CAWI a CATI, Naše společnost – speciál – duben 2021, 26. 3. – 15. 4. 2021, 1025 respondentů starších 18 let, kombinace metod CAWI a CATI.

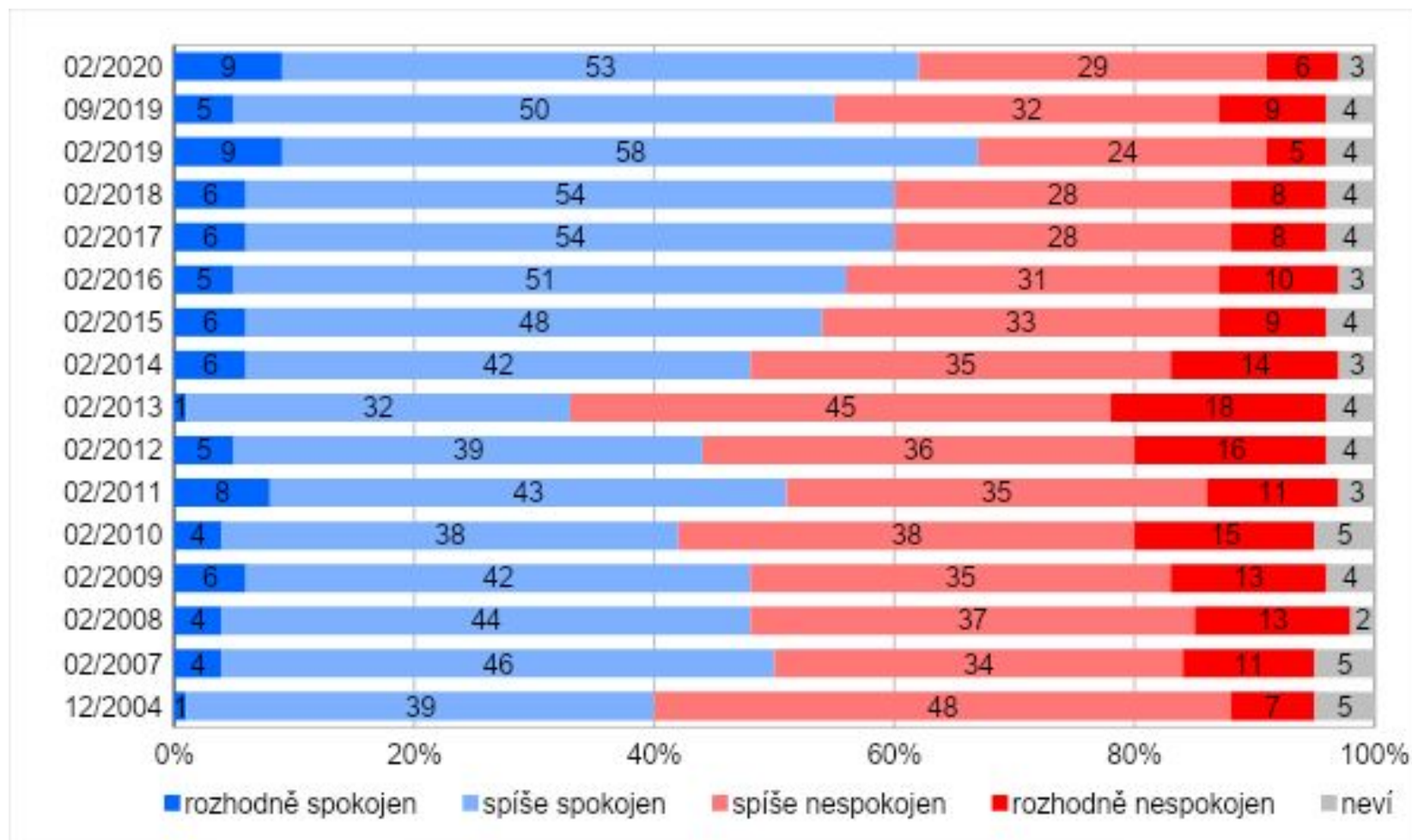
## Důsledky (ne)důvěry

Závěry zahraničních studií a analýzy dat z ČR:

- Důvěra vládě hrála v pandemii zásadní roli při dodržování pravidel; lidé s důvěrou měli větší tendenci pravidla dodržovat
- Důvěra vlád hraje zásadní roli při vakcinaci; podobný efekt jako u dodržování pravidel

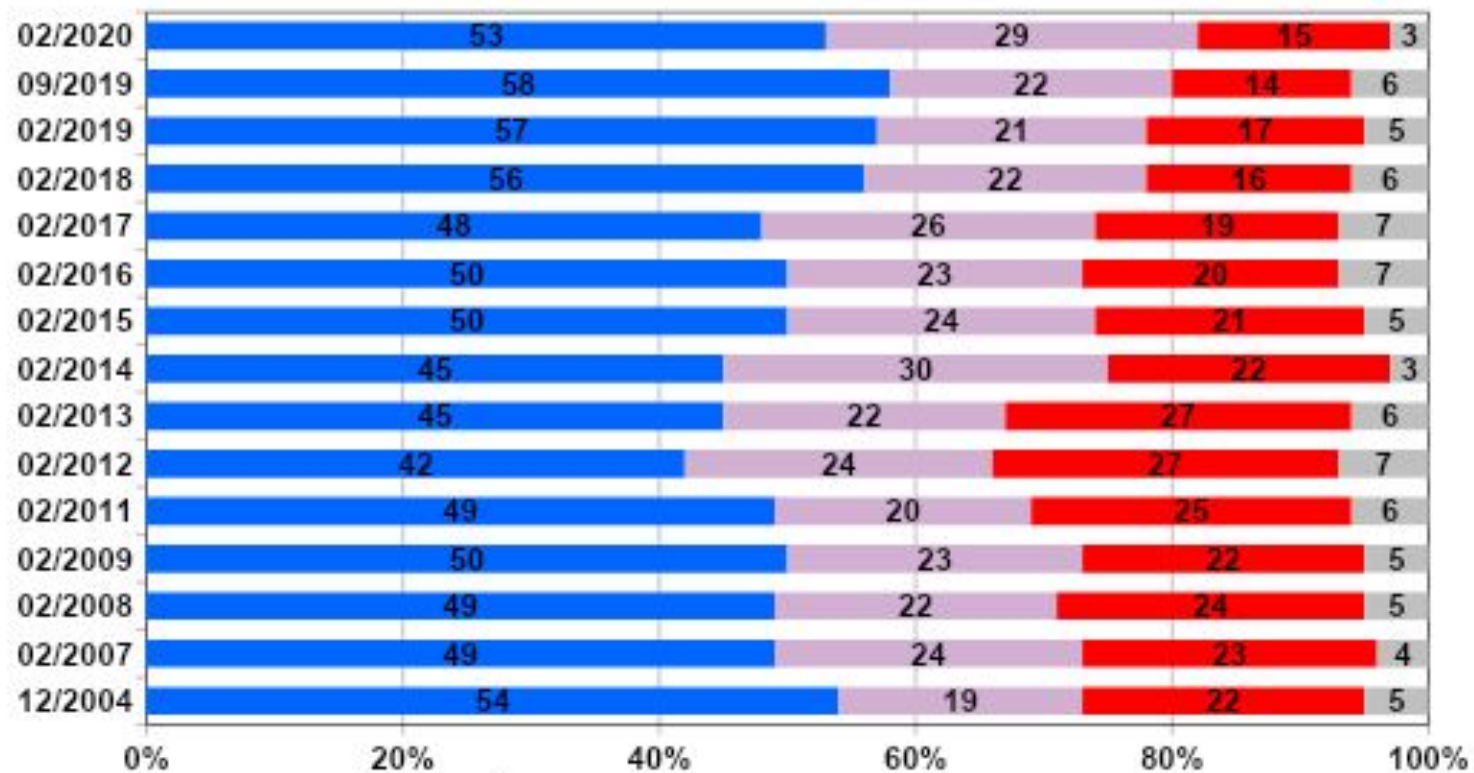
# Demokratické hodnoty a participace

## Spokojenost s fungováním demokracie v ČR (v %)



Zdroj: CVVM SOÚ AV ČR, Naše společnost 1. – 13. 2. 2020, 1039 respondentů starších 15 let, osobní rozhovor.

## Postoj k demokratickému režimu – podíl občanů souhlasících s výroky (v %)



■ Demokracie je lepší než jakýkoliv jiný způsob vlády.

■ Za určitých okolností může být autoritativní způsob vládnutí lepší než demokratický.

■ Pro lidi, jako jsem já, je jedno, zda máme demokratický nebo nedemokratický režim.

■ neví

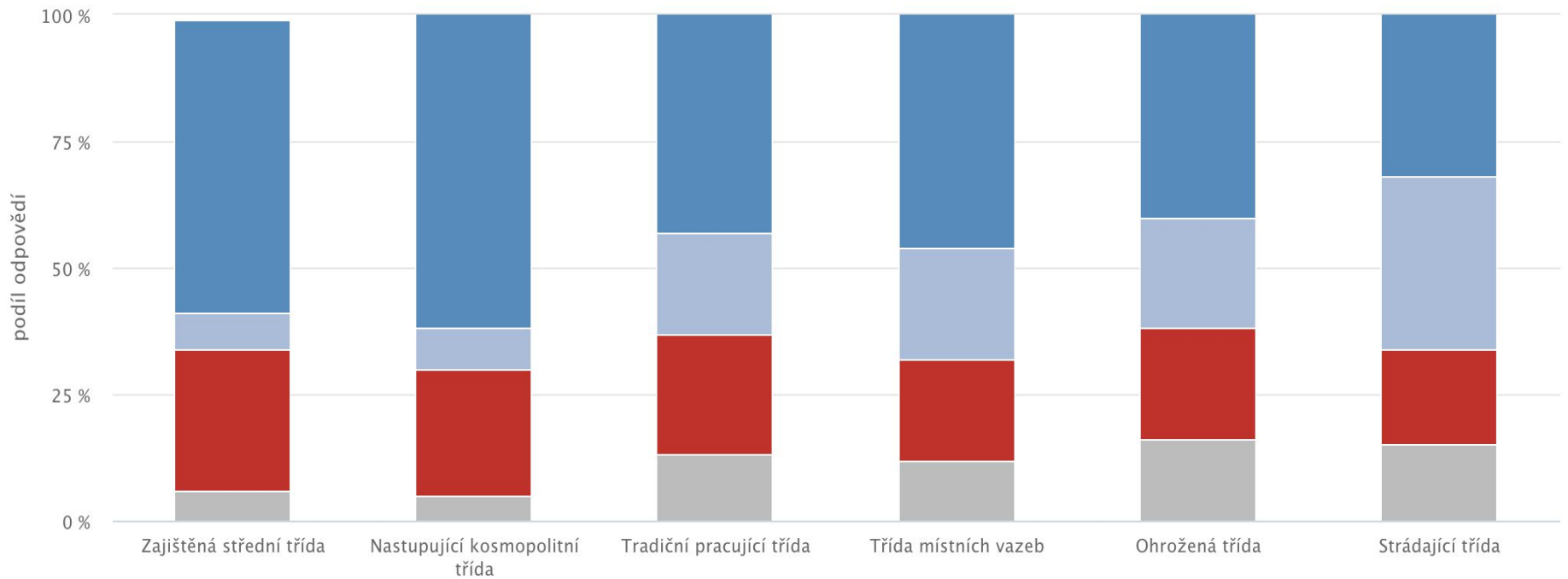
Zdroj: CVVM SOÚ AV ČR, Naše společnost 1. – 13. 2. 2020, 1039 respondentů starších 15 let, osobní rozhovor.



# Postoj k demokratickému režimu

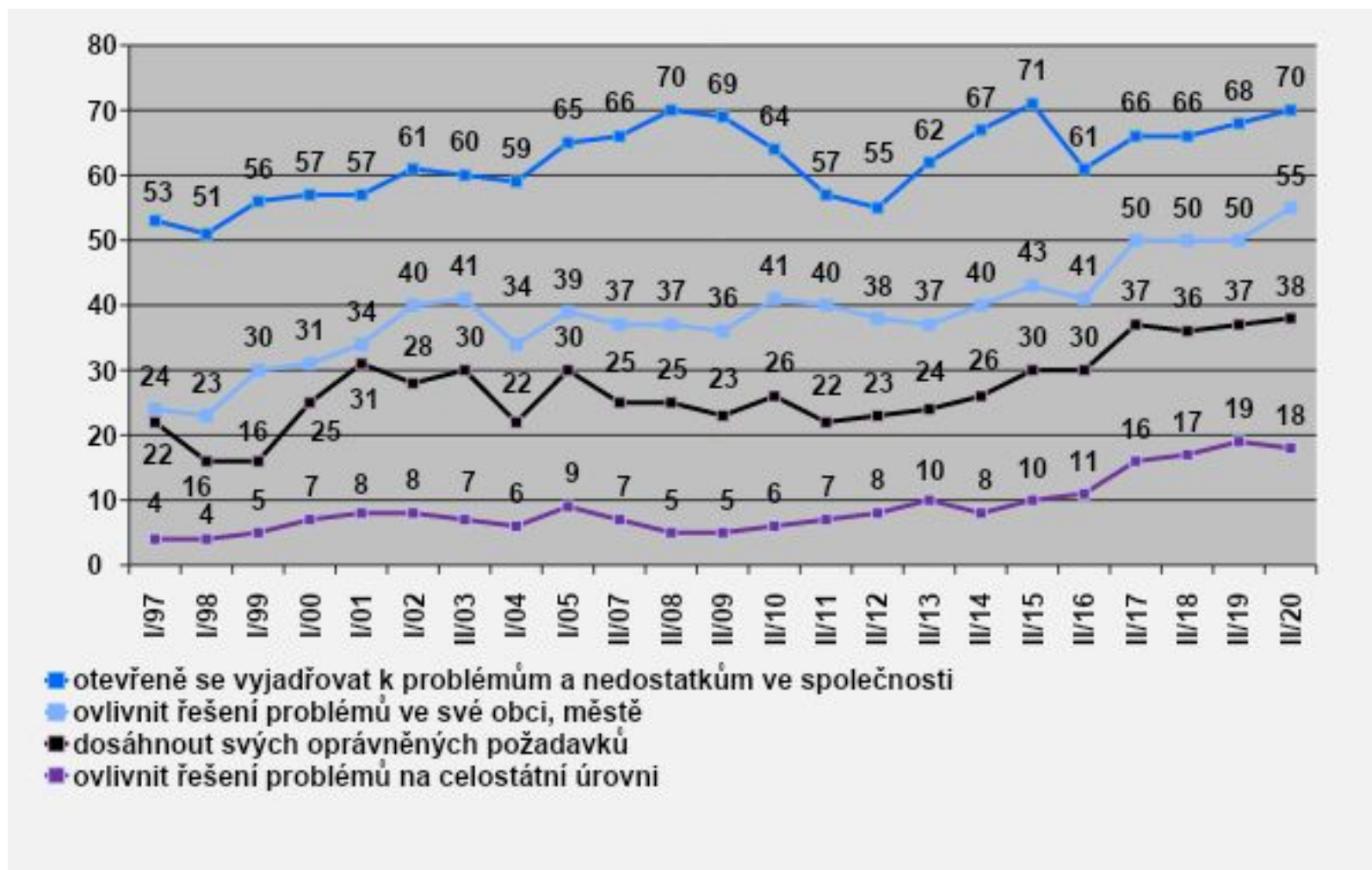
Se kterým z následujících výroků nejvíce souhlasíte?

- Demokracie je lepší než jakýkoliv jiný způsob vlády.
- Pro lidi, jako jsem já, je jedno, zda máme demokratický nebo nedemokratický režim.
- Za určitých okolností může být autoritativní způsob vládnutí lepší než demokratický.
- Nedovedu posoudit/nevím



Zdroj: Rozdělení svobodou, 2019.

## Možnosti občanů ovlivňovat veřejnou sféru v časovém srovnání (v %)

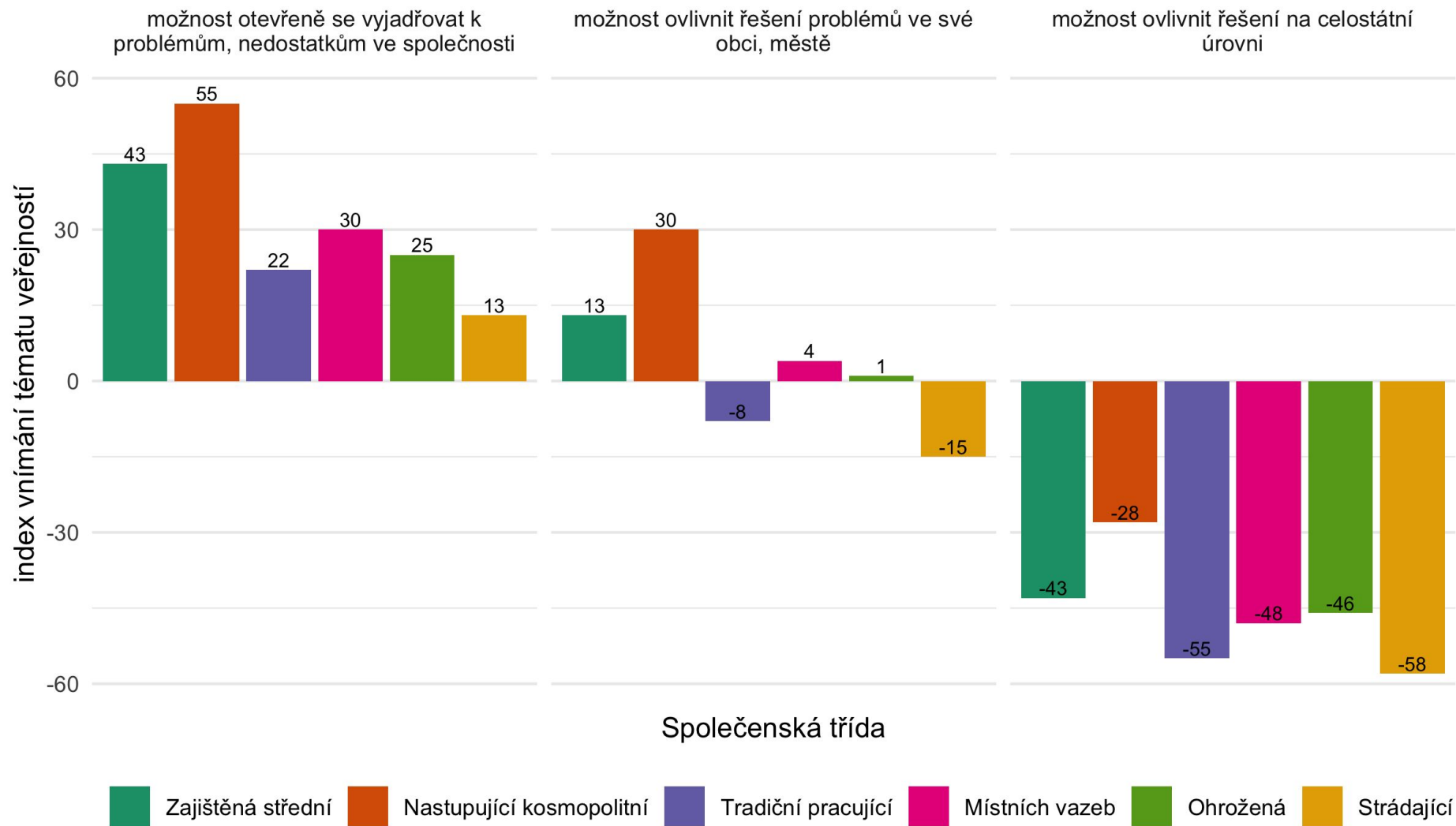


Pozn.: Uveden podíl součtu odpovědí „rozhodně ano“ a „spíše ano“.

Zdroj: CVVM SOÚ AV ČR, Naše společnost.

# Možnosti občanů ovlivňovat veřejnou sféru

## Mají lidé jako vy



Zdroj: Rozdělení svobodou, 2019.

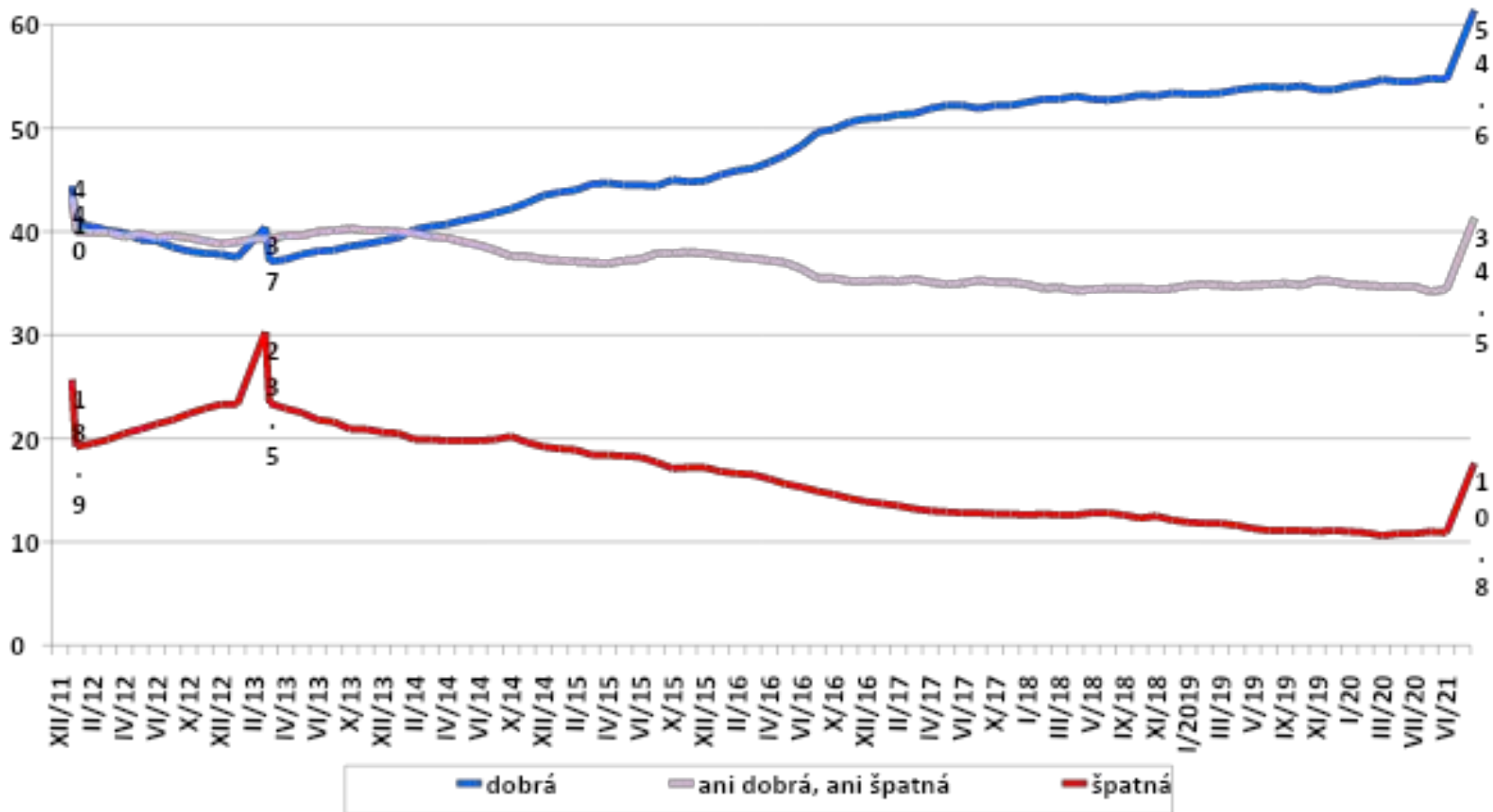
## Politické strany a skutečná participace

Odtažený postoj k politice se projevuje i v názorech na to, proč lidé do politiky vstupují:

- Za primární důvody jsou považované získat moc, majetek nebo osobně vyniknout (cca 80%), méně již pomoci řešit problémy ve společnosti, nebo prosadit svou představu o uspořádání společnosti (cca 66%)
- Nejčastěji lidé v souvislosti s politikou sledují média (kolem 60%), případně o politice diskutují se svými přáteli (více než 30%); setkávání s politiky, účast na politických shromážděních, nebo práce pro politickou stranu nejsou běžné (9 a 5%)
- V případě angažovanosti v organizacích nebo spolcích dominují sportovní organizace, dále občanská sdružení (oboje cca 20%) a nadace (13 %), pro církve, odbory a politické strany se angažuje méně lidí (jednotky procent)

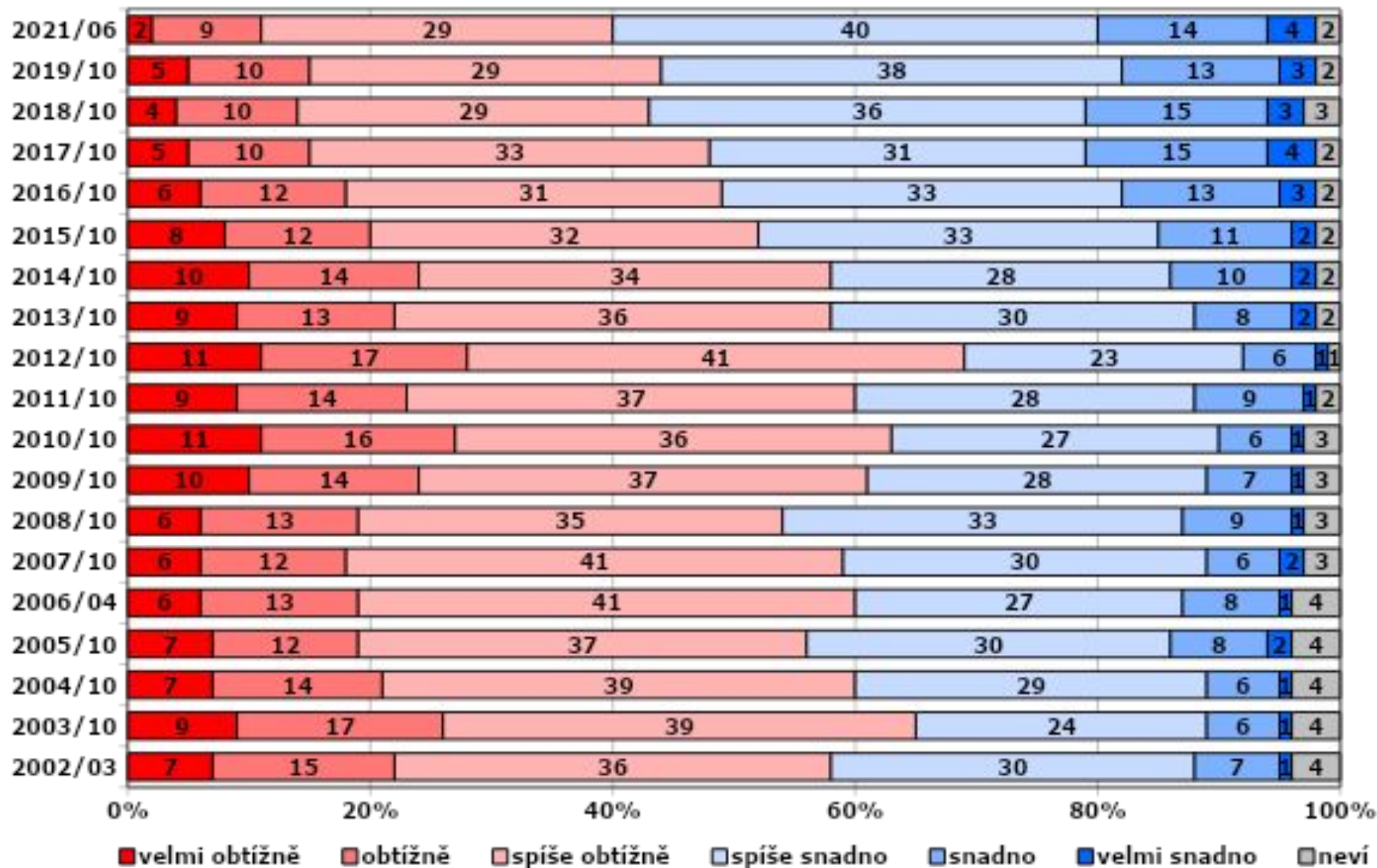
# Náhled na ekonomickou situaci

# Subjektivní hodnocení životní úrovně vlastní domácnosti – (průměry procentních podílů z 10 po sobě jdoucích měření)



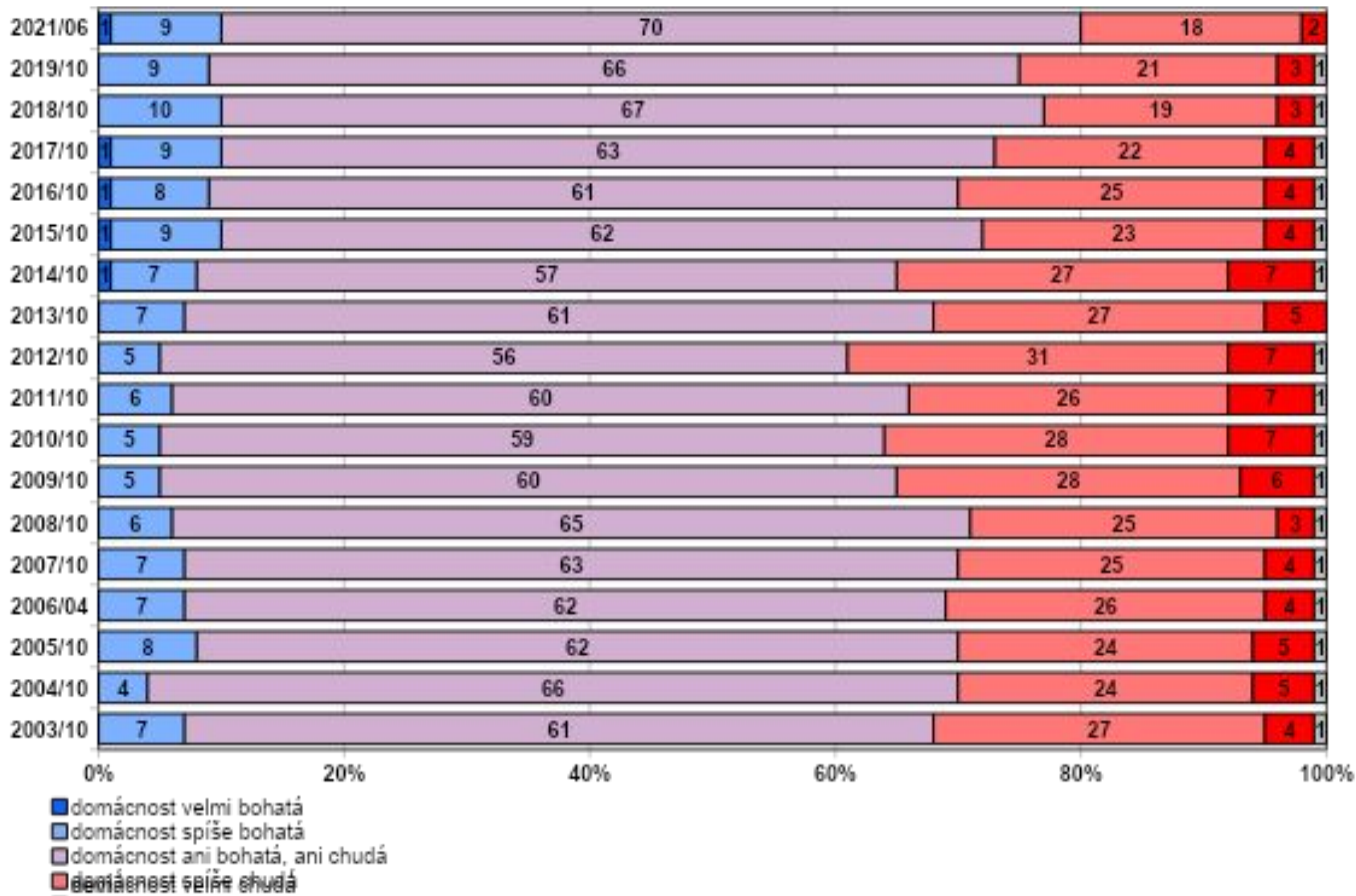
Zdroj: CVVM SOÚ AV ČR, Naše společnost.

## Jak domácnost vychází se svými příjmy - časové srovnání (%)



Zdroj: CVVM SOÚ AV ČR, Naše společnost 29. 5. – 13. 6. 2021, 957 respondentů starších 15 let, osobní rozhovor

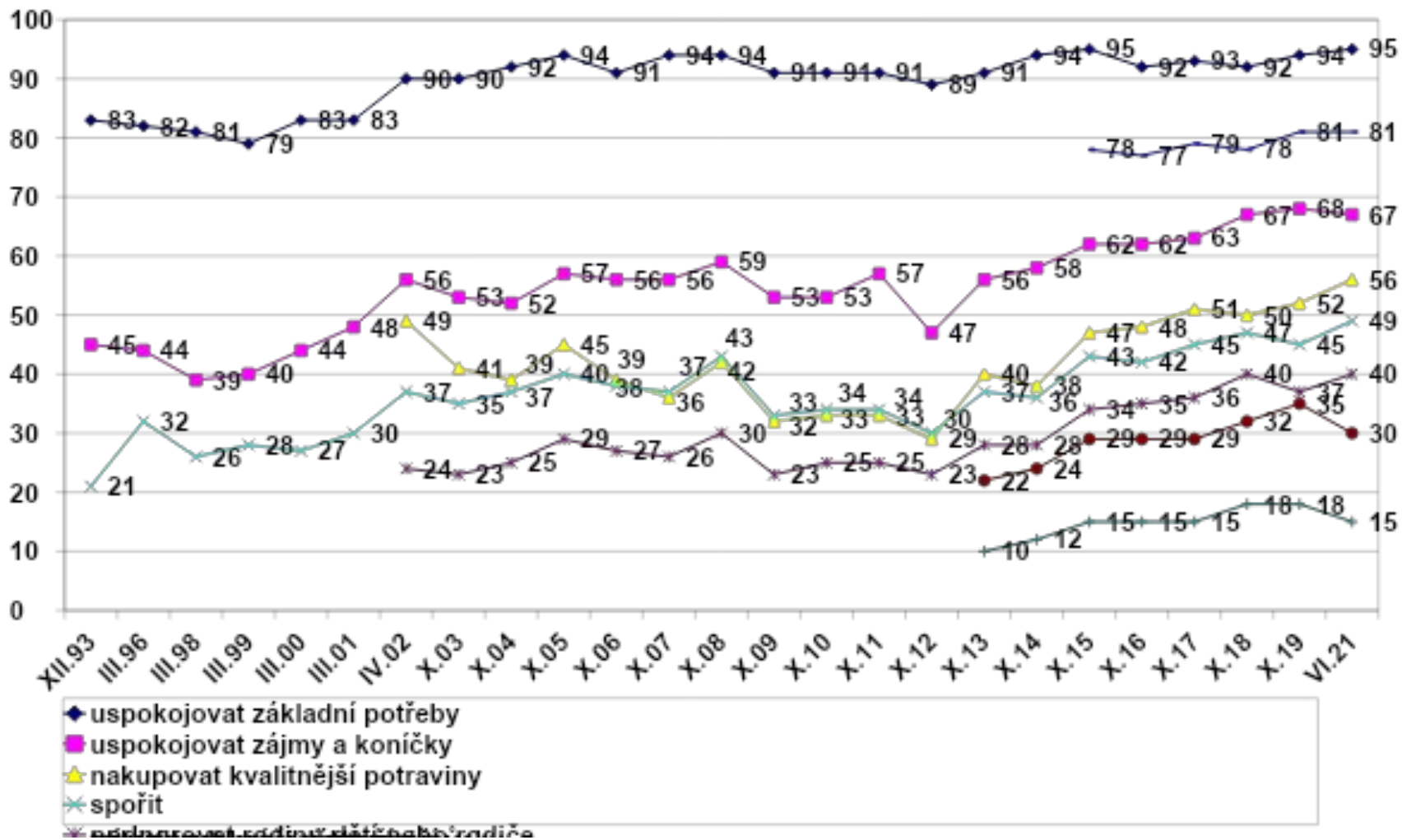
## Subjektivní pocit chudoby – časové srovnání (%)



Zdroj: CVVM SOÚ AV ČR, Naše společnost 29. 5. – 13. 6. 2021, 957 respondentů starších 15 let, osobní rozhovor.



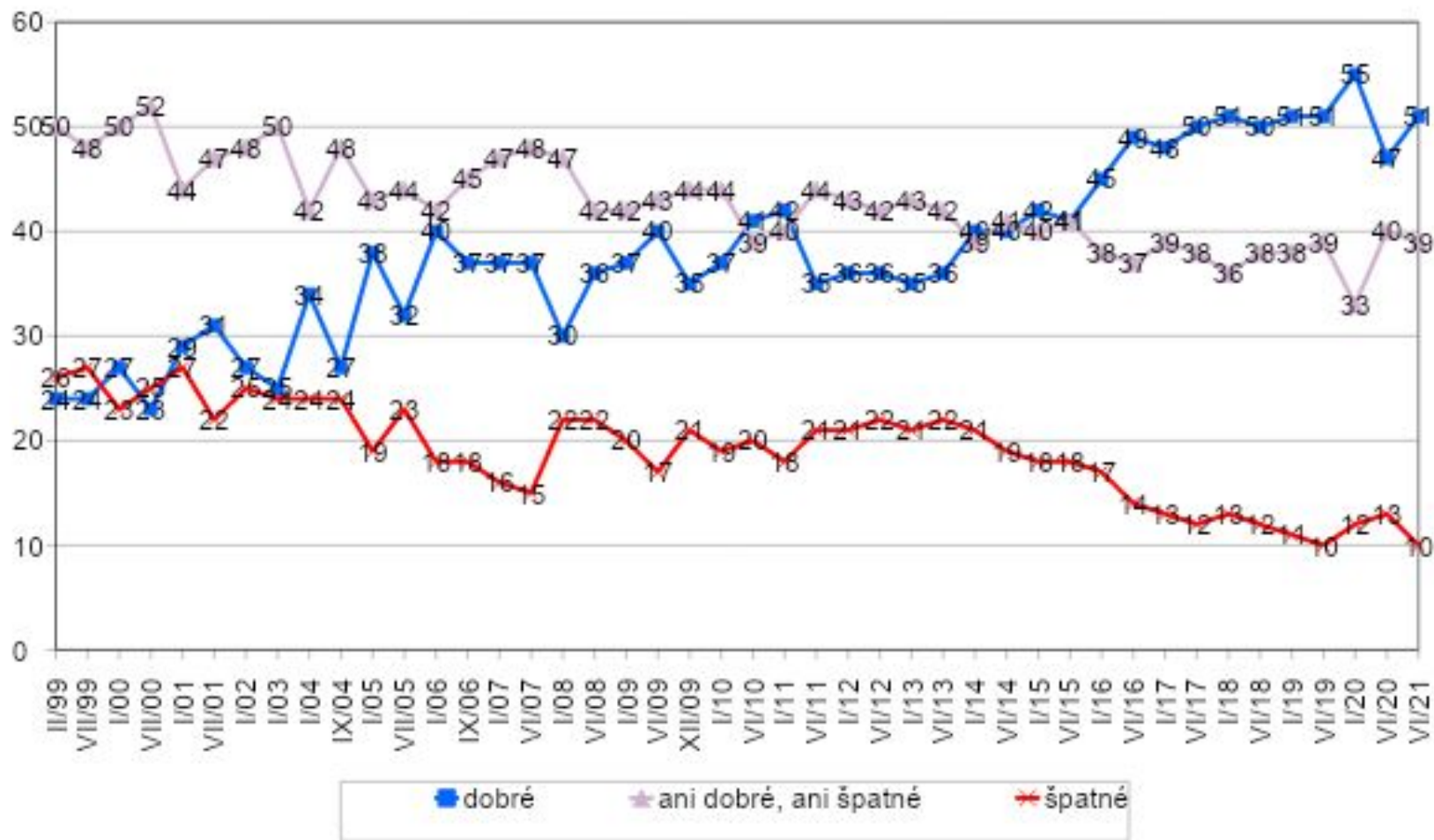
# Příjem umožňuje... (časové srovnání podílů pozitivních odp. v %)



Poznámka: Hodnoty v grafu jsou součtem odpovědí „rozhodně ano“ a „spíše ano“.

Zdroj: CVVM SOÚ AV ČR, Naše společnost.

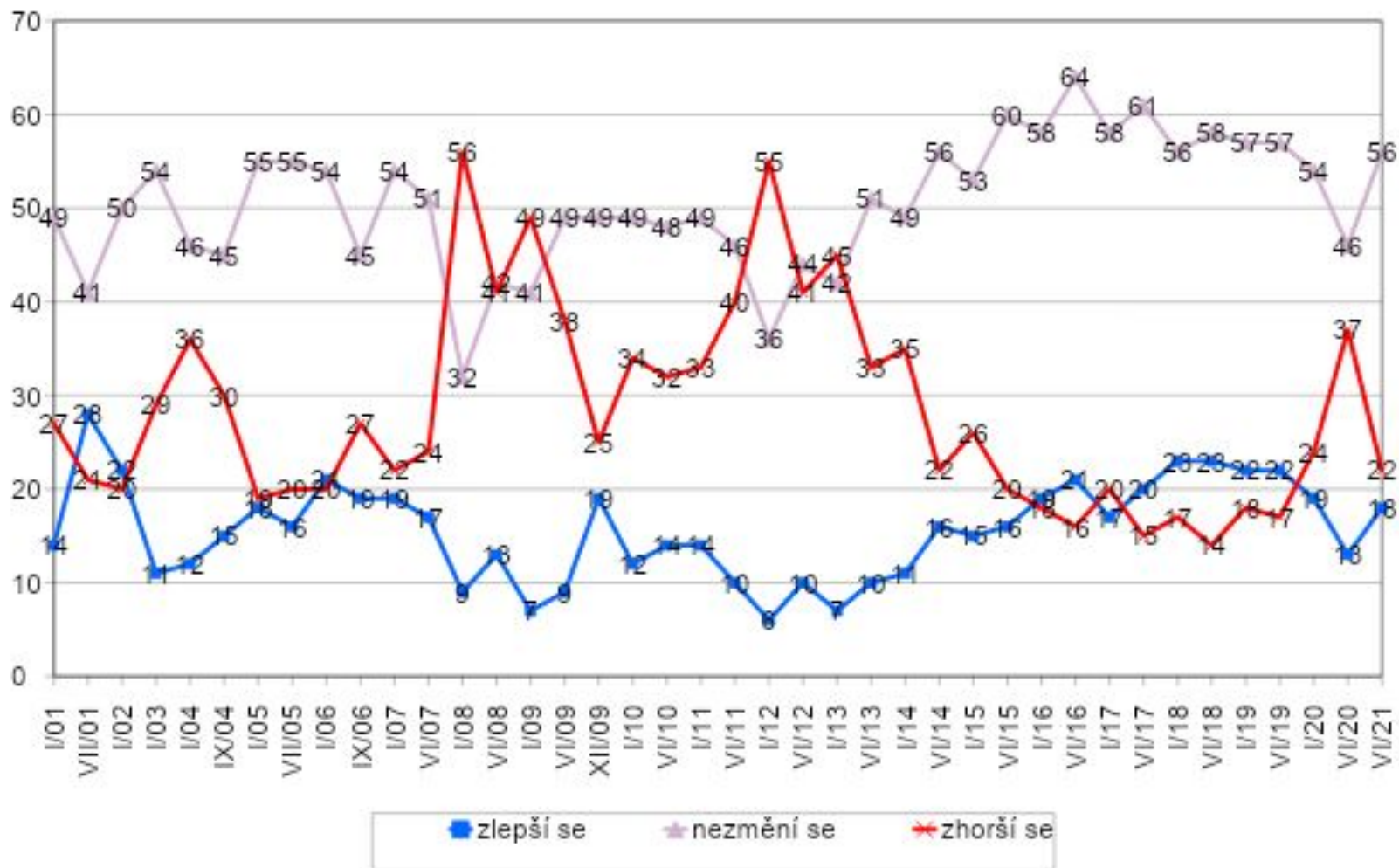
# Hodnocení současných materiálních podmínek domácnosti (%)



Pozn.: Dopočet do 100 % tvoří odpovědi „neví“, kategorie „dobré“ zahrnuje součet podílů „velmi dobré“ a „dobré“, kategorie „špatné“ je součtem podílů „špatné“ a „velmi špatné“.

Zdroj: CVVM SOÚ AV ČR, Naše společnost.

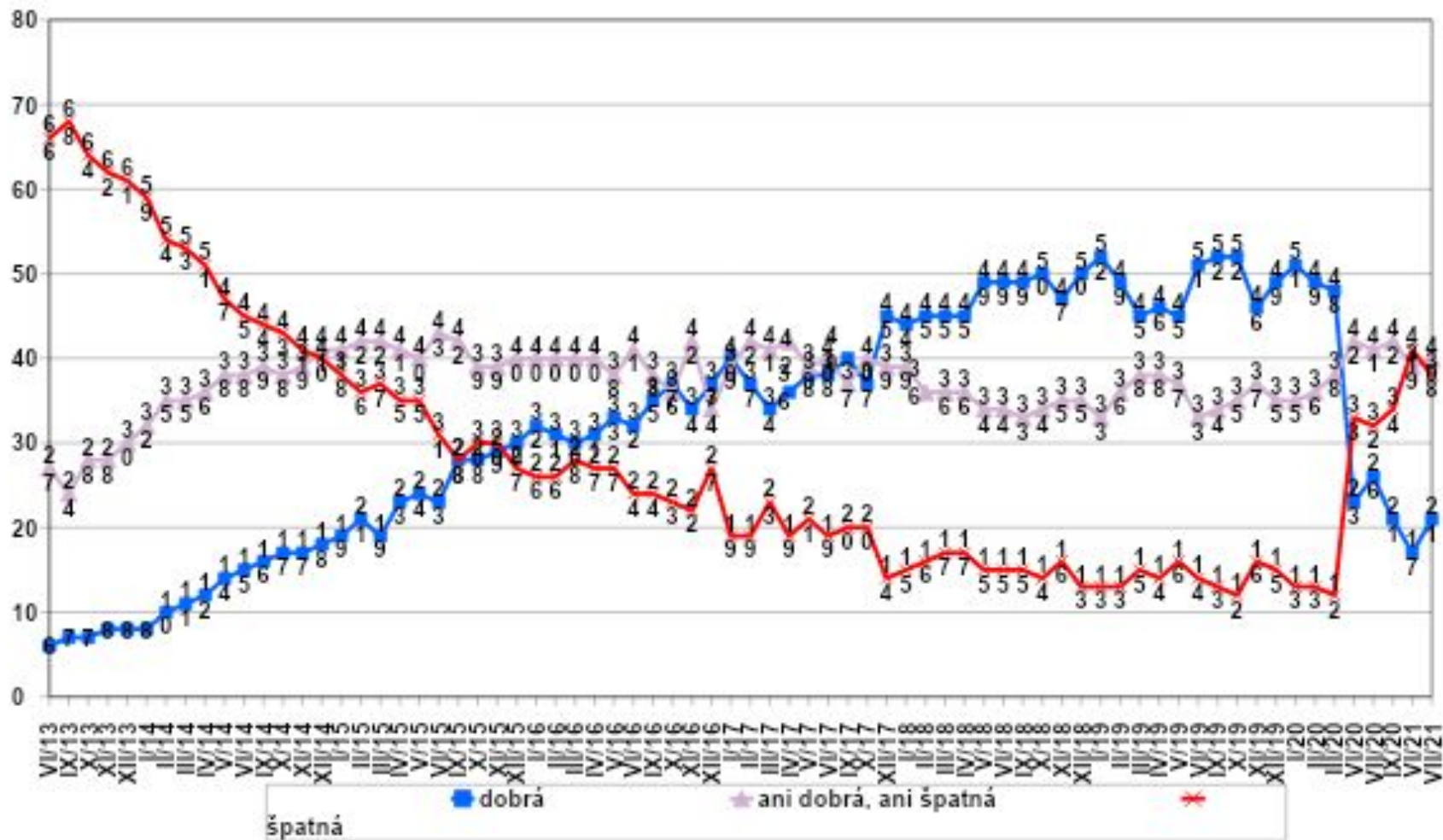
## Očekávaný vývoj materiálních podmínek domácnosti (%)



Pozn.: Dopočet do 100 % tvoří odpovědi „neví“. Kategorie „zlepší se“ je součtem podílů „velmi se zlepší“ a „trochu se zlepší“, kategorie „zhorší se“ je součtem podílů „trochu se zhorší“ a „velmi se zhorší“.

Zdroj: CVVM SOÚ AV ČR, Naše společnost.

# Hodnocení současné ekonomické situace v ČR



Pozn.: Dopočet do 100 % tvoří odpovědi „neví“, kategorie „dobrá“ zahrnuje součet podílů „velmi dobrá“ a „dobrá“, kategorie „špatná“ je součtem podílů „špatná“ a „velmi špatná“.

Zdroj: CVVM SOÚ AV ČR, Naše společnost.

# Soudržnost a představy o uspořádání společnosti

## Popis společenského uspořádání nejvíce odpovídající skutečnosti

	2005	2012	2013	2015	2018
<b>Mezi různými skupinami neexistují velké přehrad, člověk se dobře domluví i s lidmi v odlišném sociálním postavení</b>	10	9	5	7	9
<b>Naše společnost se skládá z vyšších, středních a nižších společenských vrstev, které mezi sebou nemají mnoho společného</b>	26	27	26	28	28
<b>V naší společnosti je možné se dobře domluvit s většinou lidí. Existují tu však nižší vrstva a společenské špičky a s oběma těmito skupinami má většina lidí málo společného</b>	38	30	36	40	38
<b>V naší společnosti stojí proti sobě jen dvě skupiny: obyčejní lidé na jedné straně a nepočtená společenská špička na straně druhé</b>	25	32	31	23	21

Pozn.: Dopočet do 100 % ve sloupci tvoří odpovědi „neví“.

Zdroj: CVVM SOÚ AV ČR, v. v. i., Naše společnost 7. – 19. 4. 2018, 1115 respondentů starších 15 let, osobní rozhovor.

## „V naší společnosti převládá...(v %)

	1	2+3	4	5+6	7	
snaha o vzájemné porozumění a dohodu	2	25	25	40	7	prosazování názorů silou a nátlakem
tolerance k majetkovým rozdílům	1	12	18	51	16	závist vůči úspěšným
<u>neochota</u> pomáhat skupinám sociálně vyloučeným	5	30	27	31	5	<u>ochota</u> pomáhat skupinám sociálně vyloučeným

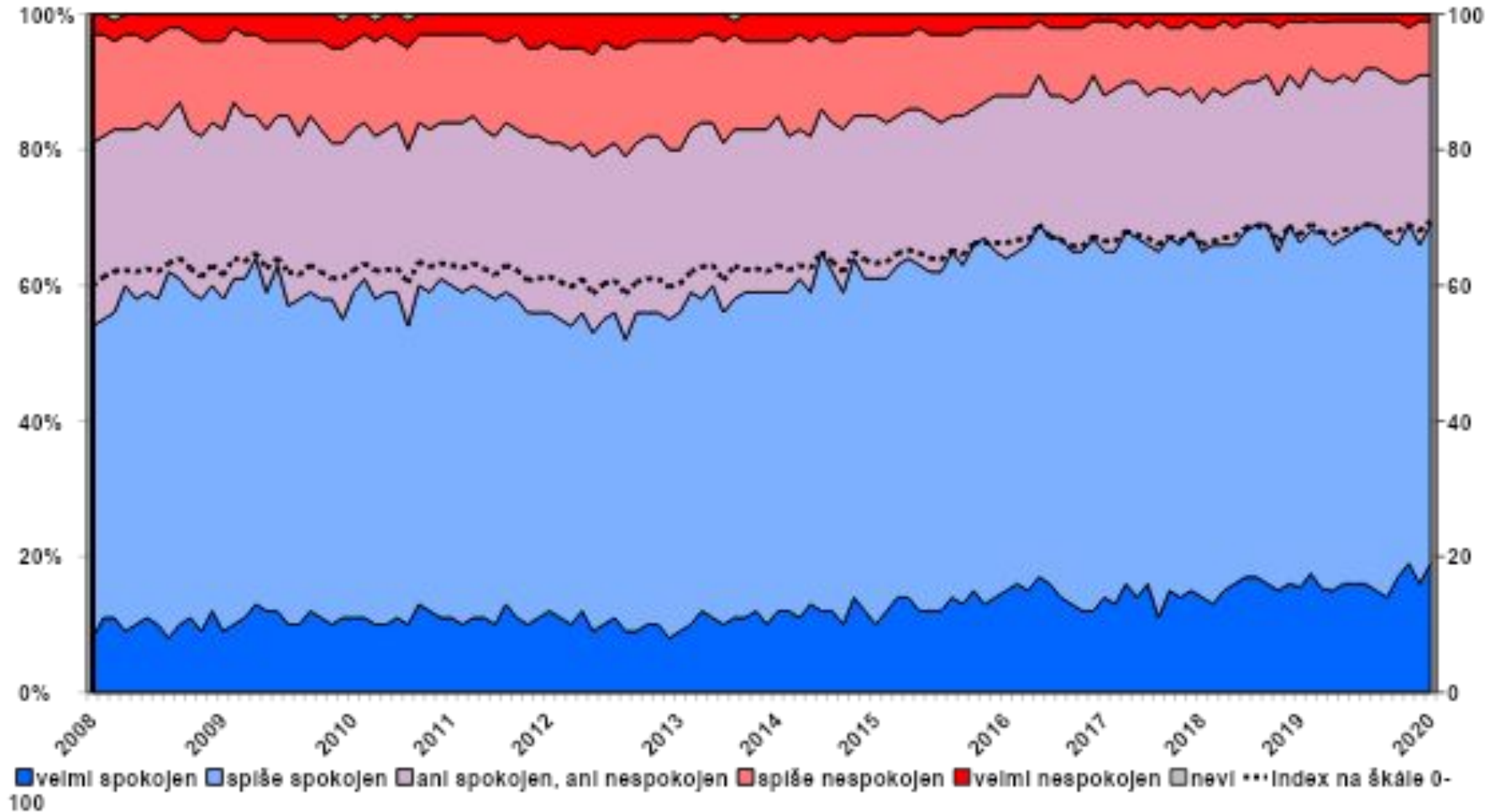
Pozn.: Dopočet do 100 % ve sloupci tvoří odpovědi „neví“.

Zdroj: CVVM SOÚ AV ČR, v. v. i., Naše společnost 7. – 19. 4. 2018, 1115 respondentů starších 15 let, osobní rozhovor.

A jak jsme celkově spokojeni?



# Spokojenost s životem v čase (%)



Pozn.: Index 0-100 je vypočten jako průměr odpovědí na škále „velmi nespokojen“ = 0, „spíše nespokojen“ = 25, „ani spokojen, ani nespokojen“ = 50, „spíše spokojen“ = 75, „velmi spokojen“ = 100.

Zdroj: CVVM SOÚ AV ČR, Naše společnost.

## A co dál?

Upevňování důvěry a participace, nebo znejistění globálními trendy v oblastech

- Migrace
- Stárnutí populace
- Trhu práce
- Práce s informacemi
  
- Společnost je různorodá, ale ne nutně rozdělená

## Literatura

Tetlock, Philip E., Dan Gardner (2015) *Superforecasting: The Art and Science of Prediction*. New York: Broadway Books.

# Děkuji za pozornost

[paulina.tabery@soc.cas.cz](mailto:paulina.tabery@soc.cas.cz)



Sociologický ústav  
Akademie věd ČR



Centrum  
pro výzkum  
veřejného  
mínění